

 **Тема урока:**

- Существительное
- Глагол
- Подлежащее
- Сказуемое
- Слово. Предложение. Текст

 **Что такое существительное?** **Правило:**

Существительное — это слово, которое обозначает предмет.

 **Примеры:**

- кот
- стол
- машина

☞ Существительные отвечают на вопросы: кто? или что?

 **Что такое глагол?** **Правило:**

Глагол — это слово, которое обозначает действие.

 **Примеры:**

- бежит
- играет
- спит

☞ Глаголы отвечают на вопросы: что делает? / что делал?

**Главные члены предложения** **Подлежащее** **Правило:**

Подлежащее — это главный член предложения, который обозначает, о ком или о чём говорится.

Чаще всего подлежащее — это существительное.

 **Отвечает на вопросы:**

- кто?
- что?

 **Сказуемое** **Правило:**

Сказуемое — это главный член предложения, который показывает действие.


Чаще всего сказуемое — это глагол.

 **Отвечает на вопросы:**


- что делает?
- что сделал?

 **Примеры** **Кот спит.**

- кот — подлежащее
- спит — сказуемое

 **Машина едет.**

- машина — подлежащее
- едет — сказуемое

 **Девочка играет.**

- девочка — подлежащее
- играет — сказуемое

Послушай рассказ “Кто сделал лужу?”



<https://youtu.be/x23xwqekj3Y?si=sYhsri6aJllxrfA0&t=100>

<https://rutube.ru/video/https://rutube.ru/video/07bcd9f8aa9ba43dc3285389117e6370/?r=wd&t=100/>

**Вопросы на первичное понимание**

- Всё ли было понятно в тексте, или что-то осталось непонятным?
- Были ли слова или выражения, которые ты не понял(а)? Какие именно?
- Можешь ли ты коротко рассказать, о чём был этот отрывок?

**? Вопросы на понимание**

- Где Соня делала лужи?
- Как реагировал хозяин?
- Что Соня увидела на улице?
- Кого она вспомнила?
- Что изменилось в конце рассказа?

Прочитай

**Кто сделал лужу?**

Когда маленькая собачка Соня ещё не была умной собачкой Соней, а была маленьким умным щенком, она часто писала в коридоре.

Хозяин Иван Иванович очень сердился, тыкал Соню носом и говорил:

— Кто сделал лужу? Это кто сделал лужу?! Воспитанные собаки, — добавлял он при этом, — должны терпеть и не делать луж в квартире.

Собачке Соне это, конечно, ужасно не нравилось. И вместо того чтобы терпеть, она старалась незаметно делать это дело на ковре, потому что на ковре луж не остаётся.

Но однажды они вышли гулять на улицу. И маленькая Соня увидела перед подъездом ОГРОМНУЮ ЛУЖУ.

«Кто сделал такую огромную лужу?» — удивилась Соня.

А за ней она увидела вторую лужу, ещё больше первой. А за ней — третью...

«Это, наверное, СЛОН! — догадалась умная собачка Соня. —

Сколько же он терпел!» — подумала она с уважением...

И с тех пор перестала писать в квартире.



## Соедени пары. Вопрос – Ответ

- |                              |                                     |
|------------------------------|-------------------------------------|
| 1. Где Соня делала лужи?     | <input type="checkbox"/> Сердился   |
| 2. Кто сделал лужу?          | <input type="checkbox"/> Терпеть    |
| 3. Где были большие лужи?    | <input type="checkbox"/> Слон       |
| 4. Как реагировал хозяин?    | <input type="checkbox"/> В коридоре |
| 5. Что должна делать собака? | <input type="checkbox"/> На улице   |



## Соедени пары. Слово – объяснение

- |                          |   |
|--------------------------|---|
| 1. Соня делала лужи      | <input type="checkbox"/> Были лужи              |
| 2. Хозяин сердился       | <input type="checkbox"/> Сделала вывод          |
| 3. Соня увидела лужи     | <input type="checkbox"/> Ей было трудно терпеть |
| 4. Соня перестала писать | <input type="checkbox"/> Удивилась              |



## Соедени пары. Ситуация – причина

- |                          |   |
|--------------------------|---|
| 1. Соня делала лужи      | <input type="checkbox"/> Были лужи              |
| 2. Хозяин сердился       | <input type="checkbox"/> Сделала вывод          |
| 3. Соня увидела лужи     | <input type="checkbox"/> Ей было трудно терпеть |
| 4. Соня перестала писать | <input type="checkbox"/> Удивилась              |



Выпиши из текста 3 слова-предмета и 3 слова-действия

---

---

---

---

---

---

---

---

---

---

Найди в тексте однокоренные слова и запиши их

---

---

---

---

---

---

---

---

---

---

Ответь на вопросы

1. Что обозначает существительное?

- А) Признак
- В) Действие
- С) Предмет

2. Что обозначает глагол?

- А) Предмет
- В) Действие
- С) Признак

3. Найди глагол:

- А) слон
- В) огромная
- С) увидела

4. Найди подлежащее:

«Соня гуляла.»

- А) гуляла
- В) Соня

5. Найди сказуемое:

«Хозяин сердился.»

- А) хозяин
- В) сердился

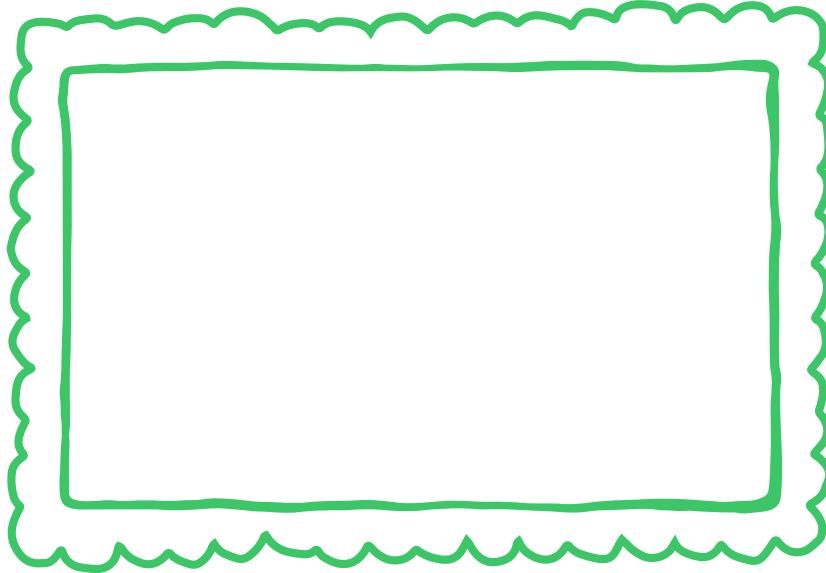
 **Творческое задание**

 **Нарисуй:**

- огромную лужу,
- Соню
- и того, кто мог её сделать.

 **Придумай**

- 👉 Придумай свою смешную историю:  
«Кто сделал лужу?»



**Вопрос для рассуждения.**

**1** Почему Соня решила, что большие лужи сделал слон?

---

---

---

---

---

---

---

---

---

---

ОБРАЗЕЦ РАЗБОРА ПРЕДЛОЖЕНИЯ

подлежащее

кто? что?

Соня

существительное

сказуемое

что делает?

гуляет.

глагол



ПОДЛЕЖАЩЕЕ

Это главный член предложения. Он обозначает, о ком или о чём говорится в предложении. Чаще всего подлежащее – это существительное.



СКАЗУЕМОЕ

Это главный член предложения. Он обозначает, что говорится о подлежащем, что подлежащее делает. Чаще всего сказуемое – это глагол.



Подлежащее подчёркиваем одной чертой. Сказуемое подчёркиваем двумя чертами.

Соня

гуляет.



Диктант



Прослушать: <https://bilinji.com/chitayu-s-udovolstviem-3-chast/>

Blank writing lines for dictation practice.

Подчеркни:

- подлежащее – одной чертой
- сказуемое – двумя чертами

Закрепление и рефлексия

- ☞ Что нового ты сегодня узнал?
- ☞ Что было самым интересным?
- ☞ Что оказалось трудным?

